

مهندسی آبی پروری**بیولوژی ماهی شوریده (Otolithes Ruber) در سواحل خوزستان**

۱- منصور نیک پی

nikpay_mansoor@gmail.com

۲- غلامرضا اسکندری ۳- فوزیه اسماعیلی ۴- غلامحسین شکبیا ۵- یوسف میاحی

(۱) مجری (۲ و ۳ و ۴ و ۵ همکاران - پوهشکده آبی پروری جنوب کشور - خوزستان

مقدمه:

ماهی شوریده یکی از ماهیان مهم شیلاتی بشمار می آید که سهم بزرگی را در سفره غذایی ایرانیان بشمار می آید. مطالعات زیادی در جهان بر روی این گونه انجام گرفته است تعدادی از گونه های این خانواده در محدوده شگفت آوری در زیر آب با انقباض و انبساط ماهیچه های سفید طرفین کیسه شنا تولید صدا می نمایند (Molye 1988) و همچنین در فصل تخم ریزی بخاطر تجمع گله های بزرگ صدا با قدرت بیشتری شنیده میشود مانند شبه شوریده (Johnius spp) و میش ماهی (Protonibea - spp) (Bailey 1990). در این راسته گروه بزرگی از ماهیان وجود دارد که از اهمیت غذایی زیادی برخوردار است در منطقه ۵۱ شیلاتی (غرب اقیانوس هند) ۳۹ گونه از ۱۶ جنس تا کنون شناسایی شده است که ماهی شوریده و میش ماهی مخطط و میش ماهی معمولی از آن جمله هستند (Fischer & Bianchi 1984)

واژه های کلیدی: شوریده - شبه شوریده - میش ماهی - (Johnius spp - Protonibea - spp) -

روش

مطالعات بیولوژی بر روی این گونه شامل:

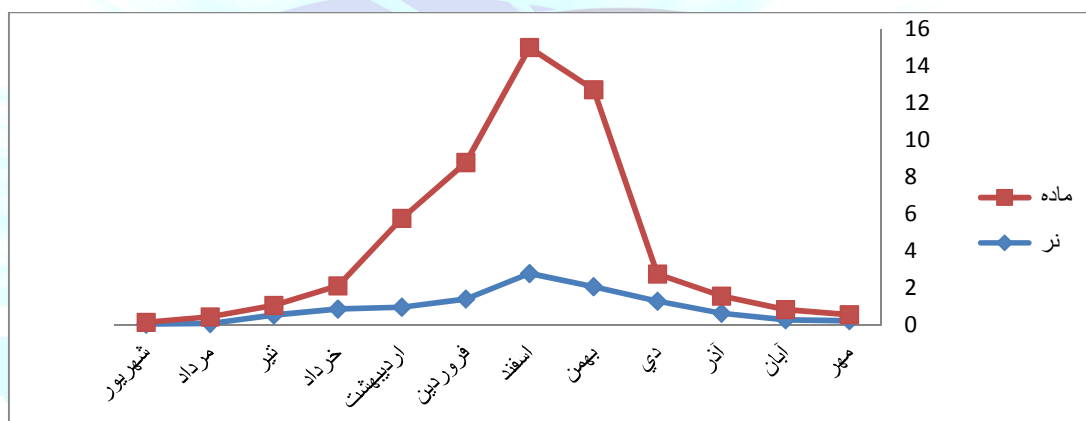
- ۱- تعیین خصوصیات مورفولوژیکی ۲- تعیین مشخصات اکولوژیکی محیط زیست ۳- تعیین فاکتورهای فیزیکوشیمیایی محیط زیست ۴- مراحل بلوغ جنسی (بررسی میکروسکپی و ماکروسکپی غدد جنسی) ۵- تعیین هم آوری ۶- تعیین پراکنش قطر تخمک ۷- فصل تخم ریزی ۸- درصد مراحل بلوغ جنسی ۹- طول بلوغ جنسی ۱۰- فاکتور ضریب چاقی ۱۱- شاخص بدنی کبد ۱۲- عادات غذایی ۱۳- تعیین اولین طول بلوغ جنسی. آنالیز آماری (T-TEST مربع کای ۲ X2 و ضریب همبستگی و رسم نمودار و جدول با نرم افزار های - Excel و Fisat و statistica)

نتایج :

۱- فصل تخم‌ریزی

جدول ۱ - تغییرات ماهانه شاخص غدد جنسی (GSI) نر و ماده

ماه	مهر	آبان	آذر	دی	بهمن	اسفند	فروردین	اردیبهشت	خرداد	تیر	مرداد	شهریور
نر	۰۲۲۶	۰۲۸۵	۰۶۴	۰۲۹/۱	۰۶/۲	۰۷۹/۲	۰۳۹/۱	۰۹۶	۰۸۶	۰۵۴	۰۱۰۸	۰۱۰۵
ماده	۰۳۳	۰۵۵۲	۰۹۲	۰۴۶/۱	۰۶۶/۱۰	۰۲۱/۱۲	۰۳۹/۷	۰۸/۴	۰۲۶/۱	۰۵۲	۰۳۵	۰۱

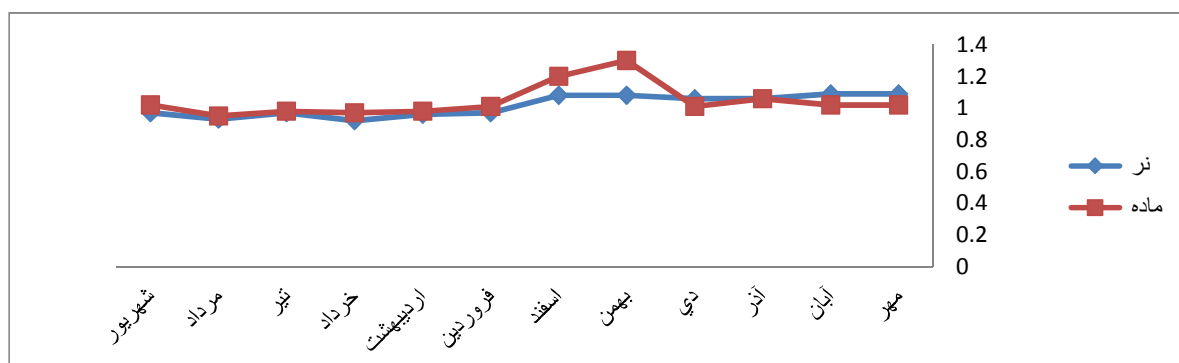


نمودار ۱- تغییرات ماهانه شاخص غدد جنسی نر و ماده ماهی شوریده *Otelithes Ruber*

۲- تغییرات ضریب چاقی

جدول ۲ - تغییرات ماهانه ضریب چاقی (condition factor) ماهیان نر و ماده شوریده

ماه	مهر	آبان	آذر	دی	بهمن	اسفند	فروردین	اردیبهشت	خرداد	تیر	مرداد	شهریور
نر	۰۴/۱	۰۴/۱	۰۶/۱	۰۶/۱	۰۸/۱	۰۸/۱	۰۹۷	۰۹۶	۰۹۲	۰۹۷	۰۹۳	۰۹۷
ماده	۰۲/۱	۰۲/۱	۰۶/۱	۰۴/۱	۰۳/۱	۰۲/۱	۰۱/۱	۰۹۸	۰۹۷	۰۹۵	۰۹۸	۰۲۵/۱



نمودار ۲- تغییرات ماهانه ضریب چاقی ماهیان نر و ماده شوریده Otelithes Ruber

بحث و نتیجه گیری

- ۱- گونه فوق از خانواده scianidea بوده و وجود دندانهای نیش بلند از خصوصیات این گونه است
- ۲- گونه فوق از لحاظ تولید مثل جنس جدا (Gonochoristic) تخمگذار (Oviparus) میباشد.
- ۳- هم آوری مطلق ۴۸۳۳۶۹ برای ماهیان با با طول کل ۴۷۴ میلیمتر محاسبه گردید.
- ۴- اولین طول بلوغ جنسی در طول ۴۰۰ میلیمتر مشاهده شده است.
- ۵- زمان تخمیزی در سواحل خوزستان در ماههای اسفند الی اردیبهشت ماه میباشد.
- ۶- قطر تخمک بین ۳۱۵/ الی ۳۷۸/ میلیمتر محاسبه گردید.
- ۷- حداکثر مقدار ضریب چاقی (condition factor) در مرحله ۵ رسیدگی گنادها و در ماه بهمن و اسفند مشاهده گردید.
- ۸- شاخص کبدی (HIS) در مراحل قبل از تخمیزی بدلیل عمل زرده سازی افزایش یافته بود.
- ۹- در دوران نوجوانی معده این گونه محتوی میگو بوده ولی با افزایش اندازه گونه، ماهیان کوچک درصد بالاتری از محتویات معده را تشکیل میدهد.

فهرست منابع :

1. Bailey , j 1990 . Fish. Fact on file newyork .oxford .,pp.96
2. Fischer ,w.and G.bianchi .1984.FOA species identification sheets , Fishing area 51 , West indian ocean
3. Moyle ,P.B .andand .J.J .cech.1988. Fishes an itroductionto ichthyology Prentice Hail , Engle wood Cliffs ,new jergey .,pp .559